



En aktiv partner i den bæredygtige omstilling af byggebranchen.



Vi vil være med til at skubbe byggebranchen i en mere bæredygtig retning.

Bygge- og anlægssektoren har en markant indvirkning på mennesker – både før, under og efter byggeprocessen. Den skaber rammerne om nye muligheder og nyt liv. Samtidig er det også en branche, der medfører en række miljømæssige udfordringer for det danske samfund.

Det er et ansvar, som vi er meget bevidste om i Skou Gruppen. Men det giver os ligeledes en unik mulighed for at gå forest og bidrage med løsninger i alle faser – fra drift til byggeproces og det færdige resultat. For at gøre bæredygtighed til fundamentet for vores arbejde kræver det en fælles indsats sammen med bygherre, leverandører og rådgivere.

Verdensmål er vores mål.

FN's 17 Verdensmål adresserer nogle af de mest afgørende problemstillinger, som vores globale samfund står overfor. Og her er bygge- og anlægssektoren ingen undtagelse. Det inkluderer komplekse udfordringer som klimænderinger, urbanisering, arbejdsvilkår, social sammenhængskraft, boligpriser, biodiversitet, ressourceudtømmning, mangel på ressourcer og stigende affaldsmængder.

Gennem vores forretningspraksis og engagement kan Skou Gruppen være med til at gøre en forskel. Vi mener dog, at der er visse mål, som er mere nærliggende og relevante end andre.

Derfor har vi identificeret fire specifikke verdensmål, hvor vores indflydelse og mulighed for positiv indvirkning er størst. Inden for disse områder søger vi at maksimere vores positive bidrag, samtidig med at vi reducerer vores potentielle negative påvirkninger.

Her i rapporten kan du læse mere om de fire mål og om vores miljømæssige, sociale og ledelsesmæssige indsatser og målsætninger. For selv om vi har arbejdet med bæredygtighed gennem flere år, er der stadig områder, hvor vi skal blive endnu bedre. For miljøets og samfundets skyld. Men også for at skabe en bedre virksomhed for vores medarbejdere og samarbejdspartnere.

Martin Skou Heidemann
Direktør for Skou Gruppen



Vores vision for bæredygtighed:

“Skou Gruppen er en aktiv samarbejdspartner i den bæredygtige omstilling af byggebranchen”.

Bæredygtighedsstrategi og FN's 17 Verdensmål.

Skou Gruppens bæredygtighedsstrategi blev vedtaget på et ledelsesseminar i foråret 2023. Den tager afsæt i et succesfuldt SMV:Grøn-program, som vi gennemgik i 2022 og 2023.

Skou Gruppen har valgt følgende fire verdensmål:

- Ligestilling mellem kønnene
- Bæredygtig energi
- Ansvarlige job og økonomisk vækst
- Ansvarligt forbrug og produktion

Vores bæredygtighedsstrategi tager udgangspunkt i disse fire FN's 17 Verdensmål, og vi forpligter os til at bidrage og forbedre os på disse fire områder. Det betyder dog ikke, at vi udelukkende begrænser os til dem.

Med udgangspunkt i FNs 17 Verdensmål har vi opsat målepunkter, der skal bidrage til, at vi leverer positive resultater og skaber forbedringer inden for de respektive områder.

Vi forpligter os til, at vores finansielle resultater går hånd i hånd med vores bæredygtighedsstrategi, så det skaber en positiv afsmittning på lokalsamfundet og omverdenen.



Ligestilling mellem kønnene



Bæredygtig energi



Ansvarlige jobs og økonomisk vækst



Ansvarligt forbrug og produktion





55 ton

(56 ton i 2021)

Ton CO² pr. million i omsætning*

98,8%

% mængde af CO²-udledningen
kommer fra Scope 3*

18.539 ton

Ton CO² fra primære indkøb*

4pers

Af vores ansatte er ansat i skånede
stillinger

20,3%

Af vores lærlinge er kvinder

**Flere
målpunkter på
vej i 2023
rapporten**

*Se side 15 for udmelding om firmaets scope 3 og resultaterne heraf.

Der skal være mere rummelighed i skurvognen.

Det er ikke nyt for os at fokusere på ligestilling, og de seneste år har vi haft en erklæret målsætning om at få flere kvindelige lærlinge. I dag ligger tallet på omkring 20%, og vi arbejder på at nå vores mål på 25% – og gerne endnu flere. For vores kvindelige lærlinge er dygtige, pålidelige og nogle af de bedste lærlinge, vi har. Vi mener, det er vigtigt at fokusere på kvindelige lærlinge, fordi det skaber bedre muligheder for flere kvinder i andre dele af organisationen.

Som branche har vi et samfundsansvar for at bane vejen for flere kvinder i bygge- og anlægsbranchen. Andelen af kvinder i branchen har været stort set uændret fra 9,2% i 2010 til 9,5% i 2018. Det kan gøres bedre. For større kønsdiversitet har en to-sidet positiv effekt, da det ikke alene styrker ligestillingen mellem kønnene generelt, men også bidrager til at øge arbejdsudbuddet i byggebranchen.

Frem imod afslutningen af 2024 er det vores mål at finde ud af, hvordan vi skaber endnu bedre rammer for at øge kønsdiversiteten på alle niveauer af organisationen. Det gør vi bl.a. ved at implementere en række måleparametre i den årlige medarbejdetilfredshedsanalyse. De skal synliggøre, hvordan kvinder trives og opfattes i virksomheden. 11 SEP

Med afsæt i disse resultater vil Skou Gruppens ledelse udarbejde en plan for, hvordan vi får flere kvindelige kolleger på tværs af organisationen inden udgangen af 2024.



Vi vil skabe et arbejdsmiljø, der sikrer, at alle køn føler sig velkomne på vores byggepladser.



Vi skal skrue op for vedvarende energi.

I dag opdeler vi vores energiforbrug i scope 1, 2 og 3: Forbrug på vores egen matrikel, transport i firmabiler og forbrug på vores byggepladser. Forbruget på byggepladserne udgør klart den største post i det samlede energiregnskab.

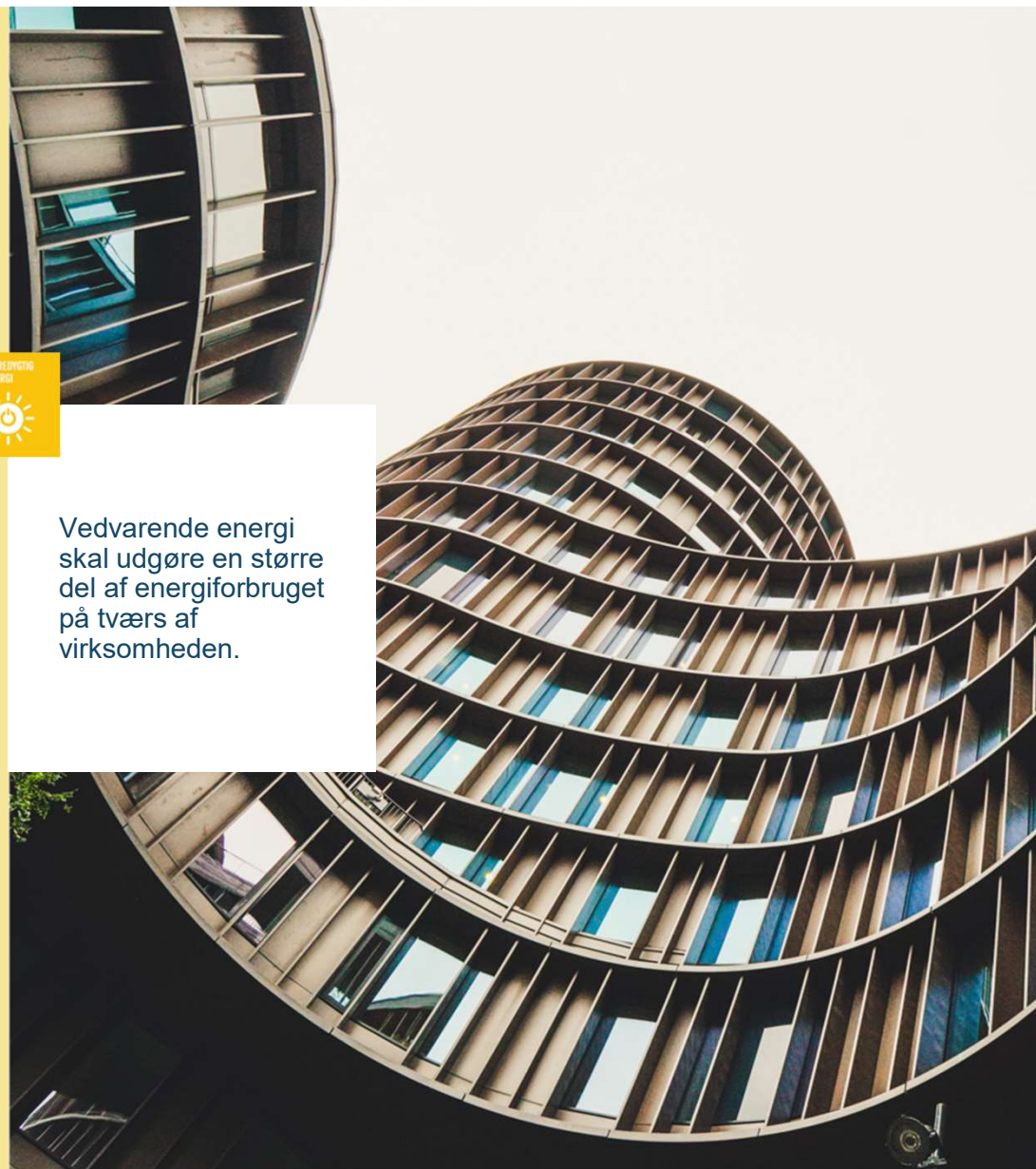
Vi vil dog også gennemgå energiuledning i vores kontorfaciliteter. Alle forbedringer tæller. Derfor har vi i foråret 2023 fået foretaget en solcellesimulering af vores bygninger med henblik på at installere solceller som en del af vores eget energimix. Vi arbejder nu sammen med en samarbejdspartner om at finde den helt rigtige løsning, og den forventes monteret i første kvartal af 2024.

For at imødekomme vores kunders efterspørgsel har vi besluttet, at hele vognparken løbende skal udskiftes med elbiler. På de tunge køretøjer er vi dog udfordret af bilernes vægt og den vægt, de ofte transporterer. Men vi holder skarpt øje med markedet.

Vores ESG-rapport, der udkommer i 2025, vil rapportere fra regnskabsåret oktober 2024 - september 2025. Rapporten vil måle på energiuledningerne inden for både scope 1, 2 og 3. Det er ejerkredsens målsætning, at udledningen målt i CO₂-ekvivalenter pr. million kroner i omsætning skal nedsættes. Det vil ske naturligt som følge af byggebranchens og bygningsreglementets krav til CO₂-ekvivalenter pr. m². Men vi vil forsat kigge på vores egne muligheder og fokusere på at nedsætte vores eget udslip.



Vedvarende energi skal udgøre en større del af energiforbruget på tværs af virksomheden.



Socialt ansvar skal fortsat være en vigtig del af vores DNA.

Helt tilbage fra vores spæde start har social bæredygtig spillet en vigtig rolle. Vi har ønsket at passe på vores medarbejdere og skabe rammer, som gør det muligt for mennesker med nedsat arbejdsevne, sociale og/eller fysiske udfordringer eller unge udenfor arbejdsmarkedet at få plads hos os. Derfor er det også naturligt for os at fokusere på det verdensmål, der handler om anstændige jobs og økonomisk vækst.

Selv om vi ikke har fastsat en specifik målsætning for antallet af medarbejdere inden for denne kategori, er vores klare mål at skabe de nødvendige rammer for, at de kan være en integreret del af arbejdspladsen. Den målsætning anser vi som opfyldt med det nuværende antal på 3 personer, hvoraf flere har været en del af vores team i mange år.

Skou Gruppen har altid været engageret i at uddanne lærlinge, og det ligger naturligt for os at være et sted, hvor unge mennesker kan begynde deres karriere på arbejds-markedet. Ud over vores lærlingeindsats er det en ledelsesmæssig målsætning at tilbyde personer uden for arbejdsmarkedet muligheden for jobprøvning på vores byggepladser. Det er ikke kun vores måde at give tilbage til samfundet på og hjælpe unge mennesker på vej. Det fungerer også som en naturlig vej til potentielle medarbejdere og lærlinge for vores virksomhed.



Vi skal have plads til alle slags kolleger i vores virksomhed.

Vi vil arbejde sammen om at bygge mere bæredygtigt.

Ifølge regeringens klimapartnerskaber står byggebranchen for 30% af Danmarks CO2-udledning. Samtidig genererer branchen en betydelig mængde affald over hele landet.

Vi ønsker at gå forest og være med til at reducere udledningen af CO2 og mængden af affald på vores byggepladser. Det mål vil vi nå ved at fokusere på tre hovedområder:

1: Styrket affaldssortering. Vi vil indføre en grundigere affaldssortering på vores kontorer og på den måde øge genanvendelsesmulighederne. Samme tilgang vil også blive pålagt vores byggepladser. Vi arbejder pt med to samarbejdspartnere med ekspertise i affaldssortering, der hjælper os med at gøre vores sortering mere effektiv og målbar.

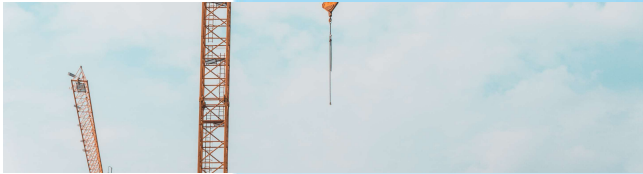
2: Øgede krav til underleverandører. Vores forståelse for ESG-rapportering vokser, og derfor vil vi stille højere krav til vores underleverandører. Gennem vores klimarapportering via Klimakompasset har vi indset, hvor vigtig det er at forstå energiforbruget på byggepladserne. Vi arbejder på at eliminere usikkerhederne i vores rapportering. Desuden udvikler vi i løbet af 2023 et byggepladskatalog, der guider projekt- og byggeledere til at træffe mere bæredygtige valg. Kataloget vil præsentere alternativer til vores nuværende metoder og værktøjer, inklusiv økonomiske og CO2-påvirkningseffekter.

3: Tættere samarbejde med bygherrer. Som entreprenør i byggebranchen påtager vi os en stor rolle i samarbejdet med bygherrer. Bl.a. har vi stor erfaring med at inddrage træ om alternativ til beton. Erfaringer som vi kan bruge i vores dialog med bygherrer under tilbudsfasen og før projektstart. For at styrke denne tilgang har vores medarbejdere fået ekstra kompetencer, og vi har udpeget en bæredygtigheds-ansvarlig. Den bæredygtighedsansvarlige vil facilitere samtaler med bygherren og dennes organisation for at identificere muligheder og behov.



Der skal ryddes op i dårlige affaldsvaner og træffes grønnere valg.





Ekstra tiltag ud over verdensmålene.

Ud over verdensmålene arbejder vi også på en række andre tiltag.

Vi tager blandt andet biodiversitetskrisen meget alvorligt, og ønsker at bidrage til, at der kommer mere fokus på området i byggebranchen. Vi forventer, at byggeriets indflydelse på biodiversiteten for alvor vil komme på agendaen i de kommende år. Derfor afsøger vi nu området for at forstå de krav, vi vil møde i fremtiden, og hvordan vi aktivt kan påvirke biodiversiteten. Både på byggepladsen og gennem vores valg af materialer.

Vi kigger blandt andet på at opføre en grøn facade på vores egen matrikel for på den måde at bidrage og få nogle værdifulde erfaringer.





Vejen mod bæredygtig omstilling.

I Skou Gruppen har vi udarbejdet en omfattende handleplan, der skal sikre, at vi opfylder de fire prioriterede verdensmål. Vi har bevidst lavet en plan, der kan implementeres og udføres af vores egne medarbejdere inden for en tidsramme, der er realistisk og tilpasset vores kapacitet. Dette valg er afgørende for at bevare den unikke tilgang, der kendetegner os.

Set udefra kan man spørge, om vores mål inden for områder som ligestilling mellem kønnene (verdensmål nr. 5) er tilstrækkeligt ambitiøse? Vores valg af handleplan er dog velovervejet, og det er bevist, at ikke alt kan implementeres på én gang, for at undgå en overvældende arbejdsbyrde. Dette er vigtigt for os, da vi ønsker at fastholde vores særlige kultur og tilgang til opgaverne. Denne tilgang har tidligere ført til succes, og vi tror på, at den også vil være effektiv i denne sammenhæng.

Vi har derfor valgt at sætte særligt fokus på energiforbruget og affaldsreduktionen på vores byggepladser (scope 3). Det skyldes blandt andet, at disse områder er afgørende for vores ESG-rapportering, som fra 2025 forventes at omfatte virksomheder af vores størrelse.

Handleplan for opnåelse af bæredygtighedsmålsætninger

	Q3 2023	Q4 2023	Q1 2024	Q2 2024	Q3 2024	Q4 2024	Q1 2025	Q2 2025
Verdensmål nr. 12 (Dialoger med bygherre og rådgivere)	Opstart af dialoger med bygherre og rådgivere BA. L. P.	ME.	ME.	ME.	ME.	ME.	ME.	ME.
Verdensmål nr. 7 (Sænkning af internt energiforbrug)	Udvælgelse af løsninger til implementering i Q4 2023 + Q1+2 2024 BA. L.	Implementering af løsninger BA. A.				Forslag til forbedringer i 2025 BA. A.	Måling af forbrug for 2024 BA. A. ME.	
Verdensmål nr. 12 (Forøgelse af kompetencer)	Kompetence udbygning BA. L. P. A. H. AMT. ME. AMT.							
Verdensmål nr. 12 (Bæredygtighed på byggepladsen)	Bæredygtig byggeplads tværfaglig workshop. + Udkast byggeplads katalog BA. L. P. H.	Udrulning af katalog BA. BA.				Evaluering BA. L.	Opdatering af katalog BA. ME.	ME.
Verdensmål nr. 8 (Anstændige jobs og økonomisk vækst)		Kortlægning af aktuel indsats BA. L.		Dialog med relevante myndigheder BA. L.	Måling af indsats BA. ME.	Evaluering BA. L.		
Verdensmål nr. 5 (Kønsdiversitet)	Løbende information - og inspirationssøgning BA. AMT.		Præsentation af forslag og dialog om tiltag B. BA. L.				Præsentation af forslag og dialog om tiltag BA. L. B.	

Bæredygtighedsrapport 2023

Bæredygtighedsrapport 2024

Bæredygtigheds- og ESG-rapport 2025

Her er vi I dag

AB. Årlig bæredygtighedsrapport.
AMT. Årlig medarbejder tilfredsanalyse.
B. Bestyrelsemøde.
ME. Måling og evaluering

Interessenter
BA. Bæredygtighedsansvarlig.
L. Ledelse.
P. Projektledere.
A. Administration.
H. Håndværkere.

Skou Gruppen og ESG-rapportering.

Både fra europæisk og dansk side er der øget fokus på at gøre bæredygtighedsrapportering til en værdiskabende faktor på lige fod med finansiell rapportering. Fra 2024/2025 vil vi derfor inkludere ikke-finansiell rapportering i vores årsrapport.

Det gør vi ved at bruge ESG-nøgletal:

Enviromental, nøgletal om CO2-udledning og energiforbrug pr. million kroner i omsætning.

Social, nøgletal for sygefravær, medarbejderudskiftningsfrekvens, anciennitet og kvindelige lærlinge.

Governance, nøgletal for mødeprocenter i bestyrelsesmøder og bestyrelsens sammensætning af køn.

I Skou Gruppen har vi stort fokus på at forberede os til denne rapportering, og i SMV:Grøn-forløbet har vi udarbejdet klimarapporter og -regnskaber for 2021 og 2022. Tallene skal ses som vejledende, og kvaliteten er som udgangspunkt tilfredsstillende. Men vi er klar over, at det skal forbedres. Processen har vist, at vi som virksomhed har brug for at blive bedre til at måle vores CO2-aftryk i scope 3, hvilket i stor udstrækning handler om vores energiforbrug i anlægsfasen. Her bidrager vores materialeleverandører med rigtig gode data. Det er dog en udfordring for os, at vores mindre underentreprenører ikke kan levere data på samme niveau. Dette sætter sit præg på kvaliteten af de samlede data og gør det svært at handle på. Hos Skou Gruppen deler vi Dansk Industris opfattelse af, at dette er en generel tendens i bygge- og anlægsbranchen.

Ikke desto mindre arbejder vi på at forbedre vores datamængde, så vi bliver bedre til at rapportere fremadrettet. Det er vores forventning, at de tiltag, vi udfører i dag, ikke nødvendigvis sænker vores forbrug i fremtidige rapporter, da der her vil indgå data, der ikke har været tilgængelige før. Dette gør det samtidigt svært at sætte tal på en målsætning for en reduktion af udledningen.



Scope 1:

Diesel- og benzinforbrug i egne køretøjer
Forbrug af naturgas til opvarmning

Scope 2:

Elforbrug

Klimaregnskab forudsætningerne.

Som et led i forberedelserne til ESG-rapporteringen har vi haft fokus på vores udledning, der udgør en væsentlig del af rapporteringen og det bagvedliggende arbejde.

På næste side ses de begrænsninger og markører, vi har måtte opsætte for at kunne foretage en beregning af vores klimabelastning.



Scope 3 kategorier	Inkluderet	Kommentar
1: Indkøbte varer og tjenesteydelser	X	Mest relevante produkter og tjenesteydelser er inkluderet. Den indsamlet data fra virksomhedens største leverandør udgør over 80% af Skou Gruppen indkøb
2: Anlægsaktiver f.eks. køb af maskiner, produktionsudstyr mv.	X	Inkluderet under scope 3 kategori 1, ikke yderligere udspecificeret
3: Brændstof- og energirelaterede aktiviteter, ikke omfattet af scope 1 og 2	X	Inkluderet - baseret på data fra brændstofleverandør
4: Opstrøms transport- og distribution	X	Inkluderet gennem fragtfakturer fra Skou Gruppen største leverandør af materialer, der udgør over 80% af udledningen tilknyttet fragt af indkøbte varer
5: Affald genereret i forbindelse med aktiviteter		Ikke inkluderet - Det er pt. Ikke muligt for Skou Gruppen at skaffe data af affaldsmængder
6: Forretningsrejser	X	Inkluderet - baseret på regnskabdata
7: Medarbejderpendling til arbejde		Ikke inkluderet - pt. ikke muligt at estimere
8: Opstrøms leasede aktiviteter	X	Inkluderet under scope 3 kategori 1, ikke yderligere udspecificeret
9: Nedstrøms transport og distribution		Ikke inkluderet pga. afgræsning
10: Forarbejdning af solgte produkter		Ikke inkluderet - ikke relevant for Skou Gruppen
11: Brug af solgte produkter		Ikke inkluderet pga. afgræsning
12: Behandling/bortskaffelse af solgte produkter (efter endt levetid)		Ikke inkluderet pga. afgræsning
13: Nedstrøms leasede aktiviteter		Ikke inkluderet - ikke relevant for Skou Gruppen
14: Franchiser		Ikke inkluderet - ikke relevant for Skou Gruppen
15: Investeringer		Ikke inkluderet - ikke relevant for Skou Gruppen

Resultaterne af klimaregnskabet.

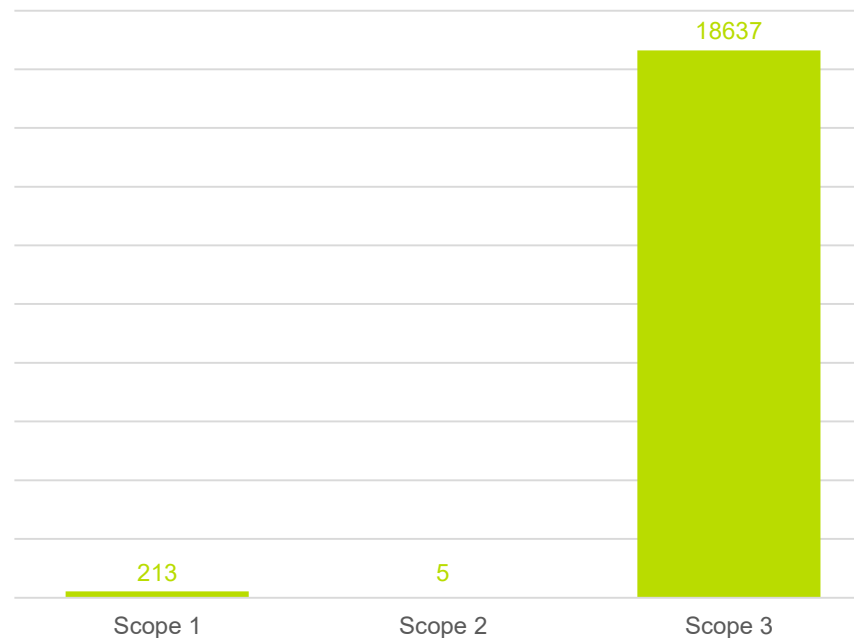
Tilgængelige data i scope 3 har været stærkt begrænset, og tallene for scope 3 er derfor ikke retvisende.

Alligevel har vi ikke overraskende kunnet konstatere, at det i høj grad er i scope 3, at vi finder vores udledning. Det betyder også, at vores arbejde med udledning fra kontorfaciliteter og firmabiler i scope 1 og 2 ikke vil rykke meget på vores nøgletal for CO₂-ekvivalenter pr. medarbejder eller million kroner i omsætning.

Det understreger, at vi skal fokusere på vores byggepladser og vores indkøb. For at kunne forbedre vores resultater gennem vores indkøb og produktion er vores første opgave at løse udfordringen omkring mørketal hos vores leverandører og underentreprenører. Derfor vil vores fokus i 2023 og 2024 være at løfte vores måling af primære indkøb fra monetære enheder til indkøb af fysiske enheder. Eksempelvis at måle hvor mange kvadratmeter gips vi køber – fremfor som nu at måle, hvor mange kroner vi har købt gips for i 2021 og 2022. Hvilket hidtil har været eneste mulighed. Dette vil styrke validiteten af vores rapporter og øge muligheden for at handle på baggrund af tilgængelig data.

Ved at gøre tallene for scope 3 fyldestgørende vil vi etablere en baseline i rapporten for 2024, inden vores ESG-rapport udkommer i 2025.

Samlede udledninger fordelt på scope 1, 2 og 3 i ton CO₂-e



Nøgletal for Skou Gruppen A/S baseret på scope 1, 2 og begrænset Scope 3

Nøgletal Ton CO ₂ -e	2021	2022
Ton CO ₂ -e per omsat mio. DKK	56	55

Bæredygtighedsrapporten 2022.

Vores arbejde i Skou Gruppen er i fuld gang, og vores fælles rejse mod øget bæredygtighed på alle fronter er kun lige begyndt.

Vi ønsker at være en aktiv samarbejdspartner og mener i høj grad, at vi som virksomhed i byggebranchen har masser at bidrage med, når det gælder den bæredygtige omstilling.

Bæredygtighedsrapporten for 2023, der forventes klar i første kvartal af 2024, vil sætte data og beretninger på de målepunkter, der er nævnt under de fire verdensmål. Samtidig vil vi opsummere, hvordan arbejdet er gået, og hvor er vi nu.

Og ikke mindst hvad skal der ske i 2024.

